



POLSKI ZWIĄZEK MOTOROWY
Członek Międzynarodowych Federacji FIA, FIM, AIT, FICC, UEM
PZM OZDG Sp. z o.o.
BIURO CERTYFIKOWANYCH RZECZOZNAWCÓW
TECHNIKI SAMOCHODOWEJ, RUCHU DROGOWEGO, MASZYN I URZĄDZEŃ
20-064 Lublin, ul B.Prusa 8
tel. 81 53-34-201, 81 53-34-207, fax 81 53-34-201
Sąd Rejonowy XI Wydział Gospodarczy KRS w Lublinie Nr 0000062614
NIP 712-015-73-34 Kapitał zakładowy 514 103,07zł.

OPINIA Nr: L-0110/02/26

z dnia: 2026/02/23

Wykonawca opinii : mgr in . Robert STA CZYK

Zleceniodawca: Generalna Dyrekcja Dróg Krajowych i Autostrad

Adres: Techniczna 4, 20-151 Lublin

Zadanie: Określenie wartości rynkowej pojazdu

PODSTAWA OPINII

W dniu 23 lutego 2026 roku wykonano oględziny przedmiotowego pojazdu w warunkach udostępnienia - adres zleceniodawcy.

DANE IDENTYFIKACYJNE POJAZDU (*)

Dane: [D] II-2026

Marka: FORD

Rok produkcji: 2007

Model: FT 280 2.2 TDCi Kat. MR`07 E4 2.8t

Wersja: M

Nr rejestracyjny: LU9781F

Rodzaj pojazdu: Samochód ciężarowy do 3.5t

VIN: WF0XXXBDFX7T31086

Data pierwszej rejestracji	2007/09/04
Data wa no ci badania technicznego	2023/10/01
Przebieg podany	259037 km
Okres eksploatacji pojazdu (07/09/04-26/02/23)	222 mies.
Kolor powłoki lakierowej, (rodzaj lakieru)	śłty
Dop. masa całkowita	2800 kg
Rodzaj nadwozia	kombi z podwyższonym dachem 4 drzwiowe 6 osobowe
Liczba osi / Rodzaj napędu / Skrzynia biegów	2 / przedni (4x2) / manualna
Rozstaw osi	3300 mm
Jednostka napędowa	z zapłonem samoczynnym
Pojemność / Moc silnika	2198 ccm / 81kW (110KM)
Doładowanie	Turbosp. z chłodn. powietrza
Liczba cylindrów / Układ cylindrów	4 / rzędowy
Norma spalin	E4

WYPOSAŻENIE STANDARDOWE

L.p.	Nazwa elementu wyposażenia	L.p.	Nazwa elementu wyposażenia
1	Fartuchy p/błotne przednie	6	Pasy bezpieczeństwa bezwładnościowe trzypunktowe
2	Fartuchy p/błotne tylne	7	Poduszka powietrzna kierowcy
3	Fotel pasażera podwójny	8	Wiatło dodatkowe STOP
4	Immobilizer	9	Wspomaganie układu kierowniczego
5	Obrotomierz		
L.p.	Nazwa pakietu / elementu pakietu wyposażenia standardowego		
1	ABS + EBD - system dystrybucji siły hamowania ABS - system zapobiegający blokowaniu kół System dystrybucji siły hamowania elektroniczny EBD		

WYPOSA ENIE DODATKOWE

L.p.	Nazwa elementu wyposażenia	Wartość [PLN]
1	Drzwi tylne dwuskrzydłowe otwierane o kąt 250 stopni	59
2	Hak holowniczy	32
3	Klimatyzacja	463
4	+Radio Pioneer	18
5	Szyby przednie regulowane elektrycznie	82

OPIS ZAMONTOWANEGO W POJE DZIE OGUMIENIA

Koło	Marka, typ	Bieżnik [mm]	Zużycie [%]
Przednie lewe:	HANKOOK 195/70 R15C 104/102R RA 30 VANTRA ST AS2 TL	7,0	34
Przednie prawe:	HANKOOK 195/70 R15C 104/102R RA 30 VANTRA ST AS2 TL	7,0	34
Tylne lewe:	HANKOOK 195/70 R15C 104/102R RA 30 VANTRA ST AS2 TL	6,0	46
Tylne prawe:	HANKOOK 195/70 R15C 104/102R RA 30 VANTRA ST AS2 TL	6,0	46

STAN TECHNICZNY POJAZDU

SILNIK, SKRZYŃNIA BIEGÓW I UKŁAD NAPĘDOWY - brak możliwości uruchomienia i sprawdzenia podstawowych parametrów pracy - zasiarczony akumulator.

PODWOZIE - elementy układu zawieszenia - skorodowane, elementy podłogi - skorodowane, elementy układu hamulcowego - skorodowane, podłogi - skorodowane, korozja w miejscach mocowania elementów zawieszenia.

NADWOZIE I WYPOSA ENIE - elementy poszycia zewnętrznych nadwozia - pojedyncze zarysowania - odpryski na przetłoczeniach - miejscowe wgniecenia - korozja - lada doraźnej naprawy, zderzaka tylny - pęknięty na przetłoczeniu z lewej strony, elementy poszycia zewnętrznych nadwozia - skorodowane w dolnych częściach, tapicerka foteli - poplamiona, drzwi lewe - pognięte, wykładzina pokrywy komory silnika - rozwarstwiona miejscowo.

Pojazd nieeksploatowany od długiego czasu.

Pojazd oklejony reklamą i posiada sygnalizację specjalną oraz belkę przymocowaną z przodu - nie podlegając wycenieniu (bardzo zdemontowane).

Miejsce z naniesionym numerem VIN - skorodowane.

KOREKTY

WARTOŚĆ BAZOWA BRUTTO (225 mies.) **11 070 PLN**
KOREKTA ZA WYPOSA ENIE DODATKOWE **654 PLN**

Wyposażenie pojazdu powoduje powiększenie wartości pojazdu, gdy jest wyposażeniem ponadstandardowym oraz jest sprawne, czyli zdolne do spełnienia swojej funkcji. Wielkość korekty wartości bazowej, związanej z wyposażeniem dodatkowym pojazdu została określona na podstawie udziału tego wyposażenia w wartości standardowo wyposażonego nowego pojazdu z uwzględnieniem amortyzacji pojazdu i związanej amortyzacji jego wyposażenia.

KOREKTA ZA PIERWSZĄ REJESTRACJĘ **231 PLN**

Korekta uwzględnia wpływ daty pierwszej rejestracji pojazdu (pierwszego dopuszczenia do ruchu po zakupieniu pojazdu nowego) na jego wartość. Przyjmuje się, że pojazd bazowy został zarejestrowany po raz pierwszy 2007/05/15. Pojazd wyceniany został zarejestrowany 4 miesiące później, zatem jego okres eksploatacji jest krótszy od okresu eksploatacji pojazdu bazowego i stąd wynika dodatnia korekta wartości.

KOREKTA ZA PRZEBIEG **1 726 PLN**

Korekta uwzględnia wpływ przebiegu pojazdu na jego wartość. Wartość bazowa (skorygowana o wpływ pierwszej rejestracji) została określona dla przebiegu normatywnego 380 400 km. Zweryfikowany przebieg wycenianego pojazdu jest mniejszy od normatywnego o - 121 363 km. Powoduje to zastosowanie korekty wartości w wysokości - 14,44%.

KOREKTA ZA OGUMIENIE **289 PLN**

Korekta uwzględnia wpływ stanu ogumienia na wartość pojazdu. Zużycie poszczególnych opon zostało określone z uwzględnieniem zmierzonej wysokości ich bieżnika. Punktem odniesienia jest ogumienie o zużyciu 50%.

KOREKTY RÓŻNE **- 8 670 PLN**

W tym:	[%]	Wart. [PLN]
Stan utrzymania i dbałość o pojazd	-1,0	- 136
<i>Stan utrzymania i dbałość o pojazd mogą mieć wpływ na wartość rynkową pojazdu w przypadku, gdy stan wycenianego pojazdu istotnie odbiega od dobrego, odpowiedniego dla danego okresu eksploatacji i przebiegu. Stwierdzony ponadprzeciętnie dobry stan wiadomości o wyjątkowej dbałości o pojazd może stanowić podstawę korekty dodatniej wartości, stan gorszy od typowego dobrego - podstawą do korekty ujemnej. Wpoczątku stwierdzono: zabrudzenie tapicerki siedzenia nadwozia, łaty korozji na elementach poszycia nadwozia.</i>		
Aktualno badania technicznych	-5,0	- 684
<i>Podstawą do zastosowania korekty jest wada prawna w postaci zakazu użytkowania pojazdu na dzień 2026/02/23, koszt wykonania wymaganego badania technicznego jak tego, szczególnie w przypadku pojazdów wieloletnich i trwale wyłączonych z eksploatacji, ewentualna konieczność przeprowadzenia usprawniającej pojazd naprawy. Wartość korekty została oszacowana automatycznie, na podstawie okresu eksploatacji pojazdu: 222 mies.</i>		
Konieczne naprawy pojazdu	-57,4	-7 850
<i>Konieczność wykonania naprawy wycenianego pojazdu jest podstawą do obniżenia jego wartości w stosunku do wartości pojazdu sprawnego. O wielkości korekty decyduje koszt naprawy przywracającej pojazd do stanu technicznego odpowiedniego do okresu użytkowania pojazdu, jego przebiegu i ogólnego stanu technicznego.</i>		

Wartość rynkowa brutto wyjątkowo zidentyfikowanego pojazdu, określona na dzień wykonania opinii wynosi:

5300 PLN

(słownie: pięć tysięcy trzyset złotych)

w tym VAT (23,0%) 991,06 PLN

Wartość określono na podstawie:

- notowa wartość rynkowych ustalonych przez wykonawcę opinii,
- korekty mających wpływ na wartość pojazdu.

- Nie badano tytułu użytkowania ani tytułu własności przedmiotu wyceny. Nie weryfikowano także ewentualnego istnienia ograniczeń praw rzeczowych.
- Rzeczoznawca nie bierze odpowiedzialności za wady ukryte / prawne i fizyczne / oraz ewentualne skutki wynikające z dalszego użytkowania przedmiotu oceny po oględzinach.
- Nie badano poprawności ani naniesienia numerów identyfikacyjnych pojazdu /nr VIN, tabliczek znamionowych/.
- Nie weryfikowano prawdziwości pozostałych danych pojazdu, w tym roku produkcji, przebiegu i innych, które przyjęto wg okazanych dokumentów i odczytów wskaźników - ocena nie może być wykorzystana w celu potwierdzenia oryginalności przedmiotu wyceny, opinie takie są wykonywane wg oddzielnych specjalnych procedur i standardów.
- Rzeczoznawca nie bierze odpowiedzialności za prawdziwość przedłożonych do wyceny dokumentów oraz złożonych o wiadomości zlecniodawcy.
- Ocenę wykonano w oparciu o dostarczoną dokumentację oraz badanie organoleptyczne.
- Pojazd nie sprawdzono w warunkach warsztatowych na urządzeniach diagnostycznych.

DOKUMENTACJA FOTOGRAFICZNA

do opinii nr: L-0110/02/26

z dnia: 2026/02/23

DANE IDENTYFIKACYJNE POJAZDU (*)

Dane: [D] II-2026

Marka: FORD

Rok produkcji: 2007

Model: FT 280 2.2 TDCi Kat. MR`07 E4 2.8t

Wersja: M

Nr rejestracyjny: LU9781F

Rodzaj pojazdu: Samochód ciarowy do 3.5t



Fot. 1



Fot. 2



Fot. 3



Fot. 4



Fot. 5



Fot. 6



Fot. 7



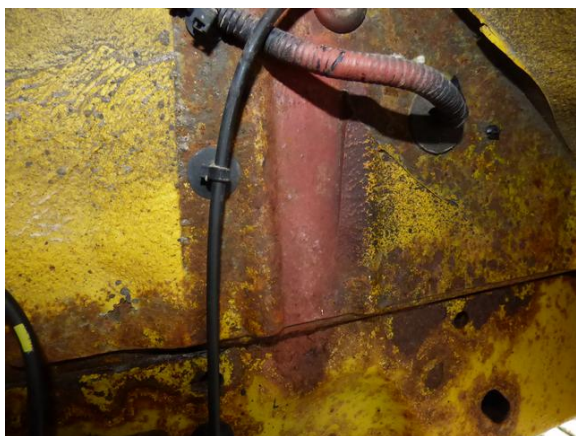
Fot. 8



Fot. 9



Fot. 10



Fot. 11



Fot. 12



Fot. 13



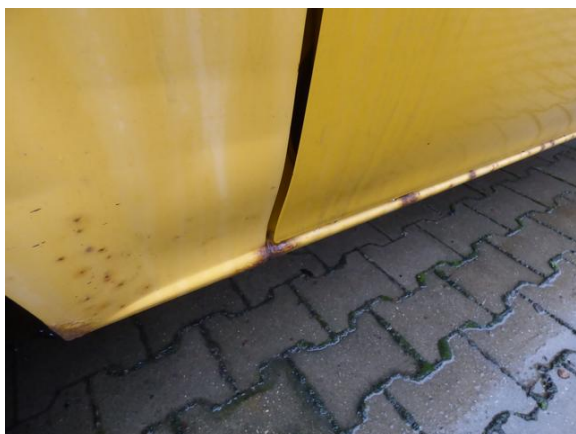
Fot. 14



Fot. 15



Fot. 16



Fot. 17



Fot. 18



Fot. 19



Fot. 20



Fot. 21



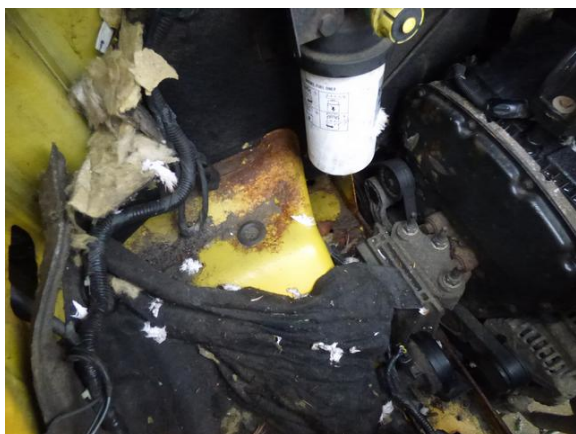
Fot. 22



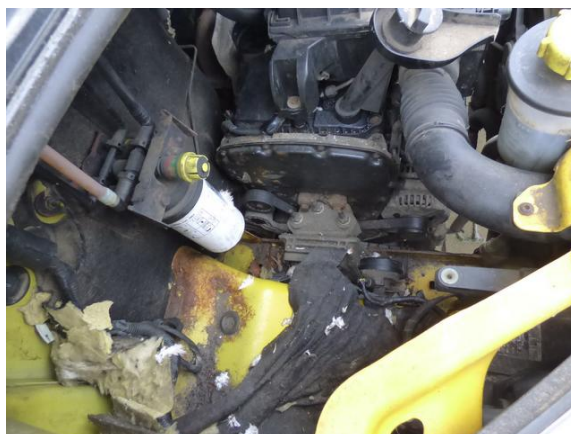
Fot. 23



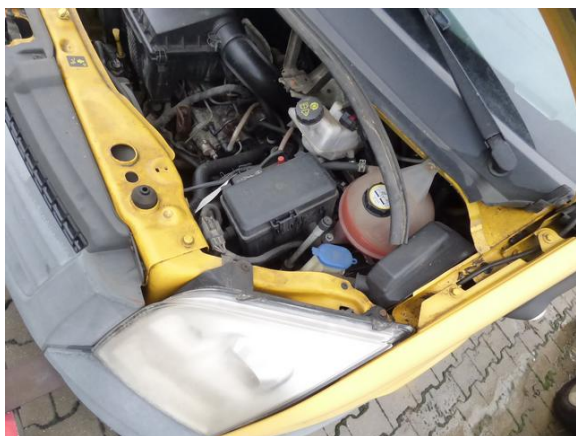
Fot. 24



Fot. 25



Fot. 26



Fot. 27



Fot. 28



Fot. 29



Fot. 30



Fot. 31



Fot. 32



Fot. 33



Fot. 34

Wykonawca opinii : mgr in . Robert STA CZYK

Zleceniodawca: Generalna Dyrekcja Dróg Krajowych i Autostrad

Adres: Techniczna 4, 20-151 Lublin

Zadanie: Okre lenie warto ci rynkowej pojazdu

DANE IDENTYFIKACYJNE POJAZDU (*)

Dane: [D] II-2026

Marka: FORD

Rok produkcji: 2007

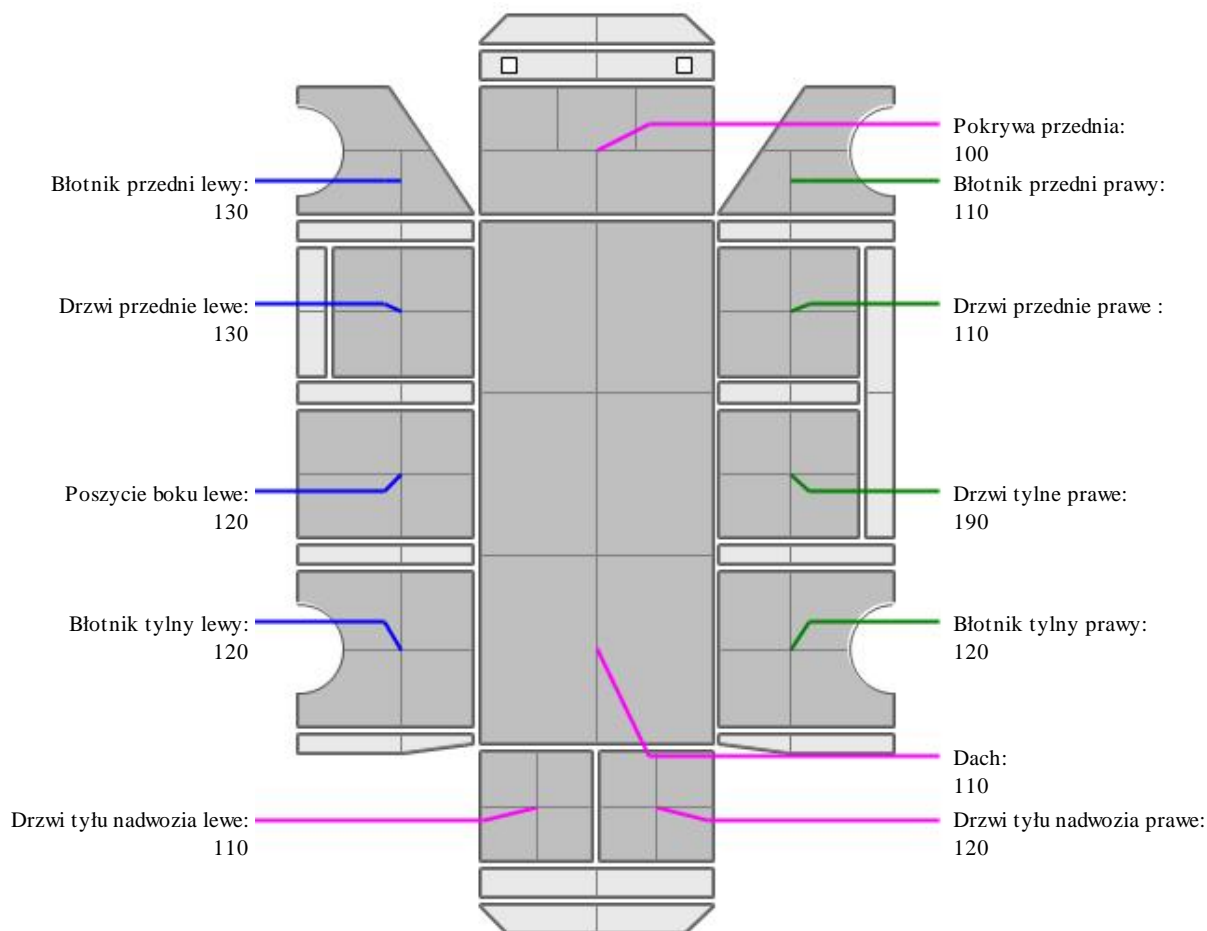
Model: FT 280 2.2 TDCi Kat. MR`07 E4 2.8t

Wersja: M

Nr rejestracyjny: LU9781F

Rodzaj pojazdu: Samochód ci arowy do 3.5t

OPIS POWŁOKI LAKIEROWEJ



ARKUSZ USTALENIA WARTO CI POJAZDU

do opinii nr: L-0110/02/26

z dnia: 2026/02/23

Wykonawca opinii : mgr in . Robert STA CZYK

Zleceniodawca: Generalna Dyrekcja Dróg Krajowych i Autostrad

Adres: Techniczna 4, 20-151 Lublin

Zadanie: Okre lenie warto ci rynkowej pojazdu

DANE IDENTYFIKACYJNE POJAZDU (*)

Dane: [D] II-2026

Marka: FORD

Rok produkcji: 2007

Model: FT 280 2.2 TDCi Kat. MR`07 E4 2.8t

Wersja: M

Nr rejestracyjny: LU9781F

Rodzaj pojazdu: Samochód ci arowy do 3.5t

Wycena na podstawie pojazdu: FORD FT 280 2.2 TDCi Kat. MR`07 E4 2.8t M Kbh4/2 2198 ccm 81

USTALENIE WARTO CI POJAZDU**KATALOG WARTO CI BAZOWYCH (NETTO):**

rok	mies.	wart. z katal. [PLN]	wart. zadana [PLN]
2008	05	9750	9750
2007	05	9000	9000
2006	05	8450	8450
WARTO BAZOWA BRUTTO (225 mies.)			11 070 PLN
Normatywny okres eksploatacji			225 mies.
DATA PIERWSZEJ REJESTRACJI (rok/mies/dn)			2007/09/04
Rzeczywisty okres eksploatacji			222 mies.
KOREKTA ZA PIERWSZ REJESTRACJ			231 PLN po korekcie: 11 301 PLN

LISTA WYPOSA ENIA:

Lista wyposa enia na podstawie informacji z bazy danych na okres: 2007.05-2007.12

WYPOSA ENIE DODATKOWE:

L.p.	Nazwa elementu wyposa enia	wt	data zam.	wpa	[%]	Wsp.	Wart. [PLN]
1	Drzwi tylne dwuskrzydłowe otwierane o k t 250 stopni	1,00			1,75	0,30	59
2	Hak holowniczy	1,00			0,94	0,30	32
3	Klimatyzacja	0,25			4,97	0,82	463
4	+Radio Pioneer	1,00			0,53*	0,30	18
5	Szyby przednie regulowane elektrycznie	0,25			0,88	0,82	82
KOREKTA ZA WYPOSA ENIE DODATKOWE							654 PLN
KOREKTA ZA WYPOSA ENIE							654 PLN po korekcie: 11 955 PLN

+ - element zadany z listy ogólnej lub dodany jako nowy element przez wyceniaj cego

Przebieg normatywny	380 400 km
Przebieg rzeczywisty podany	259 037 km
KOREKTA ZA PRZEBIEG	1 726 PLN po korekcie: 13 681 PLN

ZASTOSOWANE KOREKTY RÓ NE:

Opis korekty	[%]	Wart. [PLN]
Stan utrzymania i dbało o pojazd	-1,0	- 136
Aktualno bada technicznych	-5,0	- 684
Konieczne naprawy pojazdu	-57,4	-7 850
KOREKTY RÓ NE		- 8 670 PLN po korekcie: 5 011 PLN

STAN OGUMIENIA:

O	Koło	Cena	Zu .	Bie n	Koło	Cena	Zu .	Bie n	Koło	Cena	Zu .	Bie n	Koło	Cena	Zu .	Bie n
		[PLN]	[%]	[mm]		[PLN]	[%]	[mm]		[PLN]	[%]	[mm]		[PLN]	[%]	[mm]
Przednia					Lewe:	722	34*	7					Prawe:	722	34*	7
Tylna					Lewe:	722	46*	6					Prawe:	722	46*	6
KOREKTA ZA OGUMIENIE									289 PLN po korekcie:					5 300 PLN	
WARTO RYNKOWA BRUTTO PO ZAOKR GLENIU														5 300 PLN	